

Abi Letter



contents

「伝わるように伝えて」そして「きちんと聴く」

代表 木全裕子

アビっとく豆知識

- ピンクリボンイベント
～Smiley² 健康フェスタ～
- 年収の壁
～130万円を超えても扶養の範囲内になれます～
- マインドフルな日々 vol. 4

- “盗まれた!!”これって補償の対象？
- 知っとこ保険のアレコレ
～こんな日帰り手術も給付対象!!～
- STAFF'S VOICE ～けじめをつける～

ご縁です

- 株式会社フェイス
取締役 国崎妙衣氏

「伝わるように伝えて」そして「きちんと聴く」

代表 木全裕子



オリンピック金メダリスト
元柔道日本代表 谷本歩実氏と

今年はずいぶん暑く、湿気の多い猛暑が続く、あつという間に冬が到来し、心地良い秋は一瞬でした。そんな中、高校時代の友人たちと久しぶりに蓼科へ。一泊の短い旅行でしたが、中身の濃い二日間。美味しい食事や美しい紅葉の景観も楽しみながら、女性が四人集まるとおしゃべりがメインで、よく喋る喋る。(笑)子育ても落ち着き、これからは自分たちの人生を楽しもうという思いは同じ。そんな四人もバラバラな性格で、だから話もより楽しいのでしょうか。

今年、社内で「話し方」をプロから学びました。そのせいか友人たちと会話をしながら「話し方」や「聞き方」で発見

二〇二三年もあと僅かとなり、皆様とご縁をいただけましたこと心より感謝いたします。有難うございました。



木全裕子

できたことがありました。みんな「相づち」と「共感」がすごい上手！「わかるわかる」「うんうん、そうだよね」「大丈夫だよ」「私もそうだよ」「○○(名前)は頑張ってるね、すごいと思うよ」などなど会話の一つひとつに相手がいかに

良くなる言葉を返していました。私は途中から相づちばかりが気になり、なんて会話上手な人たちだろうと感心していました。気づくと出会ってから四十年近くも経ち、これからもずっと付き合っていく信頼できる大切な友人たちとは、心地良い「相づちと共感」が信頼関係を築いてくれたに違いありません。

歳を重ねると知識や情報も増えてきて、ついつい「聞くより話す」が多くなりがちで、「きちんと聴く」ことは案外難しい。上手に話す(伝える)ことも大切ですが、それ以上に「きちんと聴く力」は信頼関係を築く近道なのだと感じます。二〇二四年も、皆様から信頼いただけますよう社内一丸となって邁進して参りますので、よろしくお願いたします。

～伝わるように伝える～

「魅力アップ!仕事力アップ!伝わる話し方」をテーマに、「あびっとくラジオ」でお世話になっていますFMいちのみやの秋田久美子さんに勉強会を開催していただきました。

話し方と聴き方は、どちらも信頼関係を築くためにとても大切なこと。

声のトーン、大きさ、スピード、表情、言葉など同じことを伝えるにもこれらの違いで、印象は随分変わることがあらためて体感。正しい口の開け方はアナウンサーのように、みんな大声で早口言葉を発声練習!

きくくり きくくり みきくくり きくくり むきくくり
「菊栗 菊栗 三菊栗 合わせて菊栗 六菊栗」楽しく学ぶことができました。

社内でも意識するようになっていることの一つに「伝わるように伝える」がある。今回の勉強会できっとスタッフ一同スキルアップしたかな。

ところで、今年1年間で何人と会話をしたのでしょうか? 1日に3人として月に約100人、年間1,000人以上? (同じ人はカウントなし) 仕事関係、友人、家族、初めて出会った新しいご縁の方々、お店の人、ご近所さん、、、電話だけで話した人もたくさんいるはず。初対面の方々には、どのような印象を残せたのか? 来年は、1月1日から話をした人を書き留めてみるのも楽しそう。



Smiley²

10月28日(土)
ヒーリングフォレストガーデンにて

ピンクリボンイベント

健康フェスタ

「見て、聴いて、触って、体験する」をテーマに、地元企業5社共催で地域の皆さまと楽しみながら健康を意識していただくイベントとなりました。



ICCさんも取材に!

(株)ジャストメディクス

血液検査たった10分で
生活習慣病をチェック・
プチセミナー



結果が出るまで
ドキドキ

(株)グリック

足の疲れ慢性的な
腰痛トラブル解消に役立つ
3D足型計測、足圧計測

人により、こんなに体重の
かけ方が違うなんて…
インソール欲しいな～



丹羽デンタルクリニック 丹羽浩院長による講演会

テーマ「永く、美味しく、美しく～口の病は災いのもと!?!～」

参加者コメント

興味深かったのはホワイトニング。ネット検索でいろいろな情報を得ることもできますが、直接お話を聞くことで理解度も深まりました。定期検診の大切さも痛感。物を噛むという事の大切さを教えて下さった先生に感謝です。 M.T様

学生の頃歯科助手のアルバイトをしていたのですが、その頃よりも技術がすごく進んでいることを知り、とても自然に見える治療が素晴らしいなと思いました。ホワイトニングに興味があり、色の違いがわかりやすく勉強になりました。 M.K様



(株)北斗

バイタルチェック&
備蓄食品の試食

なんと、25年ももつ食品登場
美味しさに驚き!



(株)アビリティー

乳がん検診の大切さを発信

乳がんのしこりって
こんなに固いの?
驚きの声ガ!

FMいちのみやさんも
インタビューに!



(株)フェイス

体の老化物質や毛細血管から
健康をチェック・肌年齢測定

実際の年齢より若い
結果で大喜び



店舗のないお花屋さん
ダンテライオン

めずらしいお花に
ワクワク



ドライフラワー
モンナトリエ リッカ
白いフワフワが
かわいい

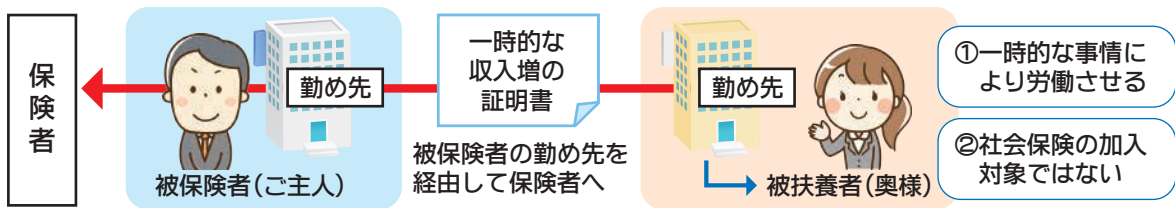


年収の壁 130万円を超えても扶養の範囲内になれます

- いつから** 令和5年10月より始まっています。今後の被扶養者収入確認で過去の収入を対象とする
- 対象は** パート・アルバイトで働く被扶養者が、**一時的に年収が130万円以上となる場合**
- 一時的な収入増加とは** 従業員の退職や休職、受注の好調、突発的な大口案件によるもの、具体的には保険者（協会けんぽ・健康保険組合など）が確認
- 何回まで** 年1回の被扶養者収入確認と想定し、**連続して2回を上限とします**

出典：厚生労働省「事業主の証明による被扶養者認定Q&A」

<一時的な収入増の証明の流れ>



社会保険労務士 後藤 健太

けじめをつける



けじめとは、自らを律し、節度ある行動をする事だと考え、一年を振り返ってみると、先送りにしてしまったり、丁寧に扱うことができなかつたりと、常日頃からけじめのある行動を取るのには難しいものだと感じました。来年は、時間の使い方にはけじめをつけ、忙しくてもおろそかにすることなく、一つひとつ大切に扱うことを目標にしたいと思います。

度々柿の葉が豊かに実ったので柿の自和えを作りました。おえは、混ぜると似ていますが、これは歴然と複数の倉材とれぞれの持ち味を活かしてのゆを仕立てます。和という漢字にはへんや、いんという意もあるといいます。人と人、国と国も、和えるような対話で平和がなれますように。まず自分ができることから、取り組みたいです。ひろが、今年



マイソドフルな日々
4
今年最初に偽文を
おえを感謝します
早坂 宏香

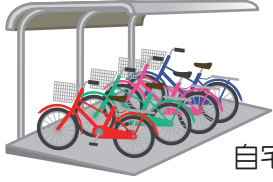


曹洞宗 しょうじゅじ 正壽寺 (名古屋市西区)
お寺で暮らす人 早坂 宏香



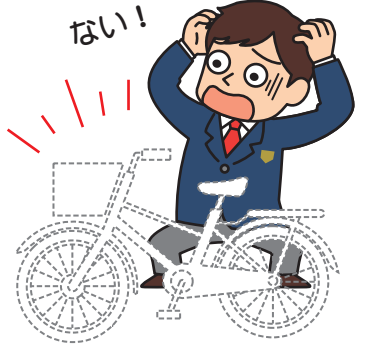
実家の宗派を知らない普通の社会人でした。仏教は生きてる人のためにある！お寺ライフコラム「お寺暮らし画帖」を正壽寺公式LINEほかで好評発信中。

“盗まれた!!”これって補償の対象?



マンションの駐輪場から自転車が盗難
これって補償されますか?

自宅・マンション敷地内で保管していた自転車や原付自転車が盗まれた場合、**火災保険の盗難の補償対象**となります。
ただし、自動車の場合、敷地内の車庫で盗難にあっても対象とはなりません。
自動車の場合、**自動車保険の車両保険の補償対象**となります。
※保険会社によって異なりますのでご確認願います。



寒い!!布団から出られない!!

そんな時はお布団の中で

- 足首** パタパタ、クルクル!
- 手** グーパー、グーパー
- 顔** ぎゅっ、ぱっ

指先
ポカポカ

目が
覚める

Nextはっ

血流upで体ポカポカ
むくみ・冷え性改善
美脚効果もあり!?

Q.いくつ読める?

冬の語録

- A** 炬 燵
- B** 櫛
- C** 嚏
- D** 山茶花

答えは次のページ→

知っとこ!

保険のアレコレ

こんな日帰り手術も給付対象!!

医療保険 給付請求していなかった!?こんな声がチラホラ

日帰り手術(外来手術)とは

病院に来たその日に手術をしてその日のうちに帰宅すること
(保険会社により若干定義は異なります)

例えばこんな手術

- ▶ 胃・大腸・子宮頸管などのポリープ切除術
- ▶ 下肢静脈瘤手術
- ▶ 白内障手術(水晶体再建術)
- ▶ 痔核手術



Q. 入院はしていないけれど、大腸の内視鏡検査をしたらポリープがあり、その場で切除した。保険は使えるの?

A. 診療明細書の手術の項目に点数があれば、入院がなくても手術給付金が受け取れることがあります。

領収書、診療明細書を保管しておきましょう。

数年前(過去)の手術でも担当の保険会社に相談してみましょう。

※給付対象となる、ならないは、保険会社により異なります。

はじめをつける

「はじめ、小中学校の時によく耳にし多くの生徒が1年の抱負として挙げていましたが、今取り上げられるということは、私たちに出来ていないことなのだと反省し、改めて意識して業務にあたりました。私の仕事は保険業務の他、総務、経理などあるため仕事の優先順位を決め一日のスケジュールを計画し、何事も気持ちを切り替え集中して行うことを心がけました。お客様の大切な個人情報を守る仕事なので、管理と見直しダブルチェックは慎重に行っています。新しい企画は担当者として率先して取り組みましたが、苦戦した面もあり、来年は今回の反省を踏まえ、より多くの方に喜んでいただけるイベントにするため、今からアンテナをはり、情報収集に励みます。自分の姿勢は後輩にも大きく影響を与えることを自覚し、前向きな言葉かけ、プラス思考で挑戦する勇気と姿勢を身につけていきます。

稲垣直美



Naomi

今年のテーマは「はじめをつける」でした。プライベートでは、今年はお子、娘のダブル受験で落ち着かない年でした。来年には、受験、卒業、入学とさらにせわしない様子になるでしょう。それでは家族の健康管理に徹したいと思っております。仕事では提案や事故案件で忙しくなり、机の上がちらかり、気持ちの余裕もなくなりそうでしたが、それを以てファイルなどで整理整頓することで、はじめをつけて次の仕事にもスムーズに進めることができました。今年はお初の企画で「健康フェスタ」を開催しました。今、アビリティでお伝えできることを従業員皆で考え、楽しく開催することができ、自分も成長することができました。これも一つのはじめと考え、来年も新しいお客様に提案できるよう、頭をバンツオンアップしていきたいです。

今枝司子

今年は、人との関わり方や時間にはじめをつけることを目標にした一年でした。しかし、新しいチャレンジのなかで慣れない内容に対応できず、締め切りに追われたり仕事の量に対応できなかったりすることが多くありました。来年は毎日の業務の中で時間の目標を決めて取り組み、計画的に行動していくようになります。自分の成長として、周りのサポートに感謝しつつ自分の責任を果たすことを心がけました。感謝と誠意を忘れず、コミュニケーションをとりながらスキルや知識を広げることができました。セミナーを定期的に開催していく中で、自分の可能性を広げることにつながりました。初めのうちは緊張で余裕もなく話していたセミナーも、回を重ねるごとに参加者の方々の表情が見えるようになり、楽しさを感じられるようになってきました。来年も、常に学び続け、今年以上に充実した一年になるように努力していきます。

木全香織



Kaori

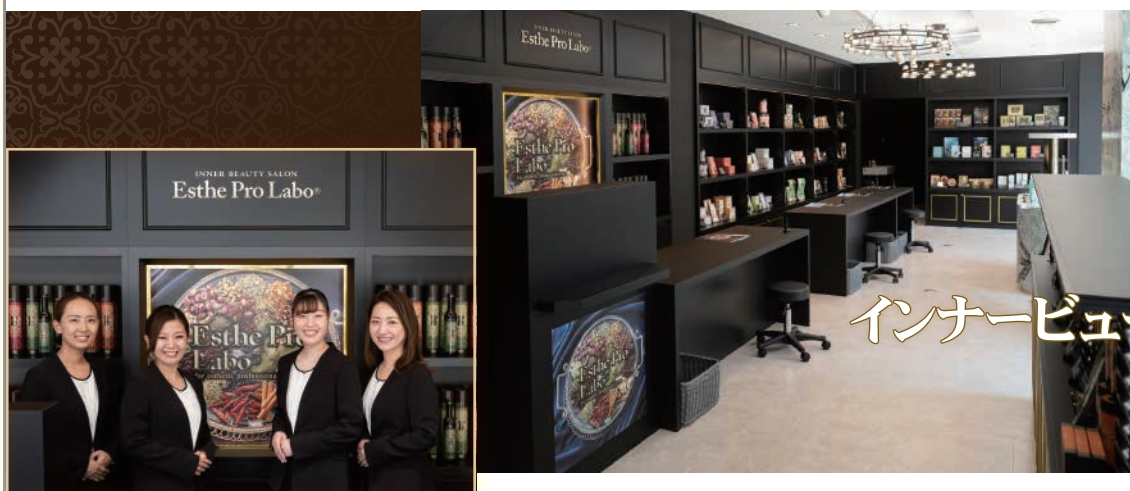
エステサロンのフェイスさんが、新しい事業としてインナービューティーのサロンをオープンされました。体の中からキレイになりたい、健康になりたい、を叶えてくれるサロンです。私もプロラボさんの酵素ドリンクを飲んでいますが、継続して飲むことがインナービューティーになるための秘訣ですね。国崎さんは、とても美しくパワー溢れる女性経営者です。

木全 裕子

こんにちは 株式会社フェイスの国崎妙衣です このたび『Esthe Pro Labo一宮駅前店』をオープンしました



2023年8月
健康寿命を第一に
エステサロンの1Fに
インナービューティーサロン
OPEN



仕事への想い

「幸せの循環」を経営理念に掲げ、美と健康の伝道師であることを自覚し、そこに関わってくださるお客様一人ひとりに寄り添い、内面からの美と健康、外面からは笑顔があふれるワクワク、ドキドキして頂ける空間を提供致します。



血流観測



糖化測定器

体の中に蓄積されている老化物質の測定器

今後の展望

今までにはないインナービューティー専門サロンとして

- ① 食事 ② サプリメント ③ ファスティング

の3つの内面美容を通し「結果」にこだわるサロンとして地域に貢献してまいります。



また年齢とともに女性の身体は変化し、ライフスタイルによっても大きく変化するのではないのでしょうか？自社の強みを活用し、トータルビューティーサロンからインナービューティーサロン、その先には美容専門クリニックの開業をし、皆様の美と健康、笑顔あふれる日々をご提供できるようにしていきたいです。

Esthe Pro Labo 一宮駅前店

TEL 0586-25-0086

〒491-0859 愛知県一宮市本町2丁目3番11号

営業時間 9:00 ~ 18:00

<https://innerbeautysalon.jp/locations/ichinomiya/>





AbiTube

アビリティーから情報発信中!!

毎週



お昼休みのアビっとくラジオ!



i-WAVE76.5FM FMラジオ
毎週水曜日のお昼12時45分より

一宮駅構内で公開生放送!

ファイナンシャルプランナーの木全裕子と、スタッフが週替わりで様々な情報をリアルタイムにお届けしています。生放送をお聞きいただき、是非、感想や質問などをFAXまたはメールください。



★一宮市以外の地域では、スマホアプリをご利用ください。世界中からリアルタイムで聞いていただけます。



無料アプリ「Radimo」をダウンロード!

随時



セミナー

ability-fp.co.jp/seminars



「個人様」「法人様」向けにセミナーを開催しております。皆さまにとって、自分ひとりでは解決できない課題や自分ひとりでは実現する道すじを立てられない夢に、アビリティーと共に楽しく向き合ってくださいませんか。



常時



ホームページ



ability-fp.co.jp

アビリティーの紹介、情報ツールのバックナンバーなどが盛り込まれています。ラジオ収録内容も公開中!



年2回



アビレター

毎年2回発行 アビレター
今回は32号、HPでバックナンバーを確認できます。マネーに関する情報や生活に関する豆知識まで広範囲で情報提供しております。



重要!

お忘れではありませんか? 以下の場合、お手続きが必要です

<生命保険・損害保険>

引越し・結婚・出産・離婚・死亡・入院・手術(日帰りを含む)など

車両入替・就業中のケガ(従業員を含む)など

※アビリティーへご連絡下さい

ability
株式会社アビリティー



PR動画

〒491-0832

愛知県一宮市若竹3丁目4番7

TEL:0586-82-1345 FAX:0586-82-1341

Mail:mail@ability-fp.co.jp

URL:https://ability-fp.co.jp

アビリティーのおもてなし

感謝

“ありがとうございます”
の心



笑顔

“幸せをお届けします”
の心

信頼

“お任せください”
の心